

Sag nr.: 24-067  
Sagsbehandler: Rasmus Teistrup  
Tlf: 30 14 02 22  
Mail: rt@ckgeo.dk  
Kvalitetskontrol: TC  
Version: 1.0  
Dato: 26. februar 2024

Christensen/Kromann ApS  
Odinsvej 7 • 8850 Bjerringbro  
Gøteborgvej 16 • 9200 Aalborg SV  
CVR nr.: 33 25 81 94

Projektgrunden Øen, 7900 Nykøbing Mors  
**Geoteknisk datarapport**

**Morsø Kommune**  
Jernbanevej 7, 7900 Nykøbing Mors

## Indholdsfortegnelse

1	Projekt.....	2
2	Mark- og laboratoriearbejde.....	2
3	Jordbunds- og vandspejlsforhold.....	3
4	Funderingsforhold.....	3
5	Supplerende undersøgelser.....	4
6	Miljø.....	4
7	Særligt.....	5

- Bilag 1.** Boreprofiler.  
**Bilag 2.** Situationsskitse – ikke målfast.  
**Bilag 3.** Analyserapport.

## 1 Projekt

Det aktuelle projekt omfatter indledende undersøgelser af et havneområde til etablering af ferieboliger i 2½ plan uden kælder.

Det er undersøgelsens formål at fremskaffe overordnede geologiske og geotekniske data for det aktuelle projekt og derved angive:

- Jordbundsforhold samt styrke- og deformationsparametre for de trufne aflejringer.
- Eventuelle nødvendige supplerende undersøgelser.

Ejendommens kortlægningsstatus er ikke oplyst og/eller kontrolleret forud for den geotekniske undersøgelse.

På undersøgelsestidspunktet forelå der ikke noget detaljeret tegningsmateriale eller yderligere oplysninger.

Det forudsættes, at gulvet maksimalt udsættes for en nyttelast svarende til kategori A, jf. Eurocode 1: Laster, del 1-1.

## 2 Mark- og laboratoriearbejde

Den 20. februar 2024 er der med Ø150 mm sneglebor udført 7 uforede geotekniske borer (B1 - B7), som er afsluttet 7,0 meter under nuværende terræn (m u. t.).

Under borearbejdet er der registreret laggrænser, optaget omrørte prøver og udført vingeforsøg i kohæsive aflejringer.

Boringerne er afsat på baggrund af det fra rekvirenten fremsendte tegningsmateriale og fremgår af situationsskitsen i bilag 2.

Nivellement af terræn ved borestederne er udført med GPS i DVR90. Terrænkoter ved boringerne fremgår af boreprofilerne.

Der er nedsat Ø25 mm pejlerør i boringerne B1, B4 og B7 til registrering af grundvandspejlets beliggenhed. Der er pejlet umiddelbart efter borearbejdets afslutning.

Samtlige prøver er geologisk bedømt i henhold til DGF's "Vejledning i ingeniørgeologisk prøvebeskrivelse", 1995.

Det naturlige vandindhold er bestemt på udvalgte prøver.

Resultatet af ovenstående fremgår af boreprofilerne i bilag 1, som er optegnet i henhold til DGF's "Referenceblad for geotekniske profiler", 1995.

De i rapporten anvendte signaturer og definitioner fremgår af bilag 1.

### 3 Jordbunds- og vandspejlsforhold

I borerne er der øverst truffet fyld (sand, grus og ler) til 2,3 á 3,3 m u. t., hvorefter der er truffet vekslende aflejringer af postglacialt sand, ler og gytje, senglacialt/glacialt ler og silt, samt glacialt ler og moræneler til borede dybde af 7,0 m u. t.

Der er pejlet i de nedsatte pejerør umiddelbart efter borearbejdets afslutning, hvor grundvandsspejlet (GVS) blev registreret 0,4 á 3,9 m u. t. i borerne B1 og B4, mens der ikke blev registreret et frit vandspejl i boring B7. Grundvandsspejlet har på pejlings-tidspunktet ikke haft tid til at stabilisere sig endeligt og må påregnes at være afhængig af vandstanden i limfjorden.

Det kan ikke udelukkes at der over impermeable aflejringer som ler, gytje og leret sand, kan opstå sekundære vandspejl som følge af overfladevand.

Grundvandsspejlet må påregnes at være afhængigt af årstid og nedbør.

For en mere detaljeret beskrivelse af jordbunds- og vandspejlsforholdene henvises til boreprofilerne i bilag 1.

### 4 Funderingsforhold

I nedenstående tabel 4.1 er for det aktuelle projekt angivet det vurderede niveau for overside bæredygtige lag, OSBL, sammen med afrømningsniveau for gulve, AFRN:

Boring Nr.	Terræn Kote DVR90	OSBL		AFRN	
		Dybde m u. t.	Kote DVR90	Dybde m u. t.	Kote DVR90
B1	+1,4	4,5	-3,1	4,5	-3,1
B2	+1,6	3,9	-2,3	3,9	-2,3
B3	+1,6	4,1	-2,3	4,1	-2,3
B4	+1,7	5,7	-4,0	2,7	-1,0
B5	+1,7	3,8	-2,1	3,8	-2,1
B6	+1,7	4,3	-2,6	2,6	-0,9
B7	+1,8	4,0	-2,2	4,0	-2,2

**Tabel 4.1** – Overside bæredygtige lag, OSBL, og afrømningsniveau for gulve, AFRN, for det aktuelle projekt.

Med de trufne jordbundsforhold må der ved etablering af byggeri i 2½ plan forventes at funderingen skal udføres som en punktfundering på rammede eller borede pæle.

Dimensioneringen skal udføres i såvel brudgrænsetilstanden (bæreevne) som anvendelsesgrænsetilstanden (sætninger), og skal omfatte såvel korttids- som langtidstilstanden og i henhold til EC7 samt det danske nationale annek. s.

I anvendelsesgrænsetilstanden anvendes en trykspredning 1:2 (vandret:lodret) under fundamenter.

For de trufne aflejringer og indbygget velkomprimeret sandfyld angives følgende karakteristiske styrke- og deformationsparametre samt rumvægte:

Jordart	$\gamma/\gamma'$ (kN/m <sup>3</sup> )	$\phi_{k,pl}$ (°)	$c_{u,k}$ (kN/m <sup>2</sup> )	$\phi'_{k,pl}$ (°)	$c'_k$ (kN/m <sup>2</sup> )	$E_{oed}/Q$ (MN/m <sup>2</sup> /%)
Fyld, ler	17/7	-	50-250	25	5-20	15 MN/m <sup>2</sup>
Sand, pg,	17/9	33	-	33	-	10 MN/m <sup>2</sup>
Sand, sg/sg	18/10	35	-	35	-	25 MN/m <sup>2</sup>
Ler, pg	16/6	-	25-30	15	-	8-15 %
Gytje	15/5	-	20-25	15	-	21-28 %
Silt	19/9	-	80-100	32	-	13-16 MN/m <sup>2</sup>
Ler sg/gc og gc	19/9	-	85-125	25	8,5-12,5	19-28 MN/m <sup>2</sup>
Moræneler	20/10	-	100-150	30	10-15	24-35 MN/m <sup>2</sup>
Fyldsand	18/10	37	-	37	-	50 MN/m <sup>2</sup>

**Tabel 4.2** – Karakteristiske styrke- og deformationsparametre samt rumvægte.

Værdierne er fastlagt på grundlag af målinger, erfaringer og skøn. Der kan regnes  $c_u = c_v$ . For aflejringer over OSBL kan der ved beregning af negativ overflademodstand regnes med  $c_u = c_v$ , mens der ved beregning af et evt. positivt bæreevnbidrag kan regnes  $c_u = 0,7 \times c_v$ .

## 5 Supplerende undersøgelser

Der skal i forbindelse med endeligt projekt ubetinget udføres supplerende dybere boringer til grundlag for pæledimensionering.

## 6 Miljø

I forbindelse med nærværende undersøgelse er der udtaget 7 stk. jordprøver som er indsendt til kemisk analyse for olieprodukter, PAH'er samt tungmetaller. Jordprøverne er udtaget som blandprøver af fyldaflejringer truffet i boringerne.

Som det fremgår af bilag 3, er der konstateret indhold af tungmetaller (Nikkel) i jordprøve udtaget fra boring B3, som overskrider Miljøstyrelsens afskæringskriterium, hvorfor prøven indgår som "uden for kategori" iht BEK nr. 1452, svarende til forurennet jord.

Der er i jordprøver fra de øvrige boringer ikke konstateret indhold af olieprodukter, PAH'er eller tungmetaller, som overskrider Miljøstyrelsens jordkvalitetskriterier, hvorfor disse prøver indgår som klasse 1 jord iht. BEK nr. 1452, svarende til rent jord.

Bygherre har pligt til at kontakte de relevante miljømyndigheder ved konstatering af forurening, i dette tilfælde Morsø Kommune - Teknik og Miljø.

Krav til jordhåndteringen kan have indflydelse på projektets tidsplan og økonomi, hvorfor dette anbefales afklaret så hurtigt som muligt og helst inden opstart af projektet i marken.

Christensen/Kromann står gerne til rådighed for miljøtekniske undersøgelser i forbindelse med en eventuel jordhåndtering.

## 7

### Særligt

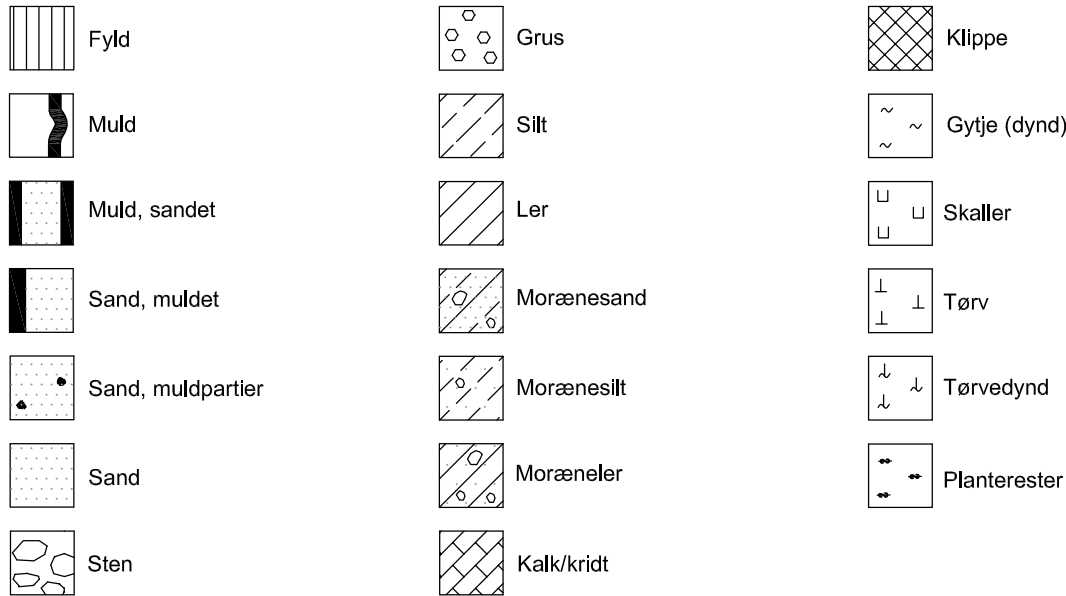
Arbejdet er udført i henhold til ABR 18.

Der skal jf. EC7 kapitel 2.8 udarbejdes en geoteknisk projekteringsrapport, som blandt andet indeholder dokumentation for sammenhængen mellem de faktiske belastninger og jordens bæreevne.

I det omfang det ønskes, står Christensen/Kromann til rådighed for videre drøftelse af geotekniske og funderingsmæssige spørgsmål i sagen.

Der kan være afvigelser fra en retlinet interpolation imellem borerne.

# SIGNATURER OG DEFINITIONER



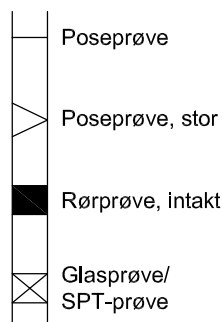
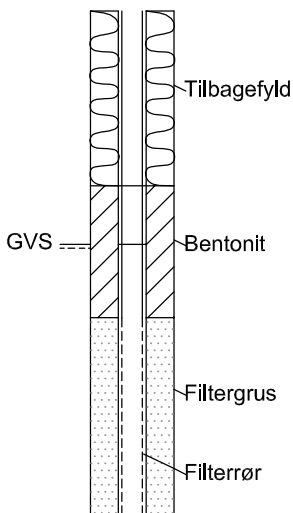
## Filtersætning og afpropning

## Prøvetype

## Dannelsesmiljø

## Geologisk alder

## Forkortelser



Br Brakvand  
 Fe Ferskvand  
 FI Flydejord  
 GI Gletscher  
 Ma Marin  
 Ne Nedskyl  
 O Overjord  
 Sk Skredjord  
 Sm Smeltevand  
 Vi Vindaflejret  
 Vu Vulkansk

Kv Kvartær  
 Pg Postglacial  
 Sg Senglacial  
 Pk Prækvartær  
 Gc Glacial  
 Ig Interglacial  
 Is Interstadial  
 Te Tertiær  
 Pi Pliocæn  
 Mi Miocæn  
 OI Oligocæn

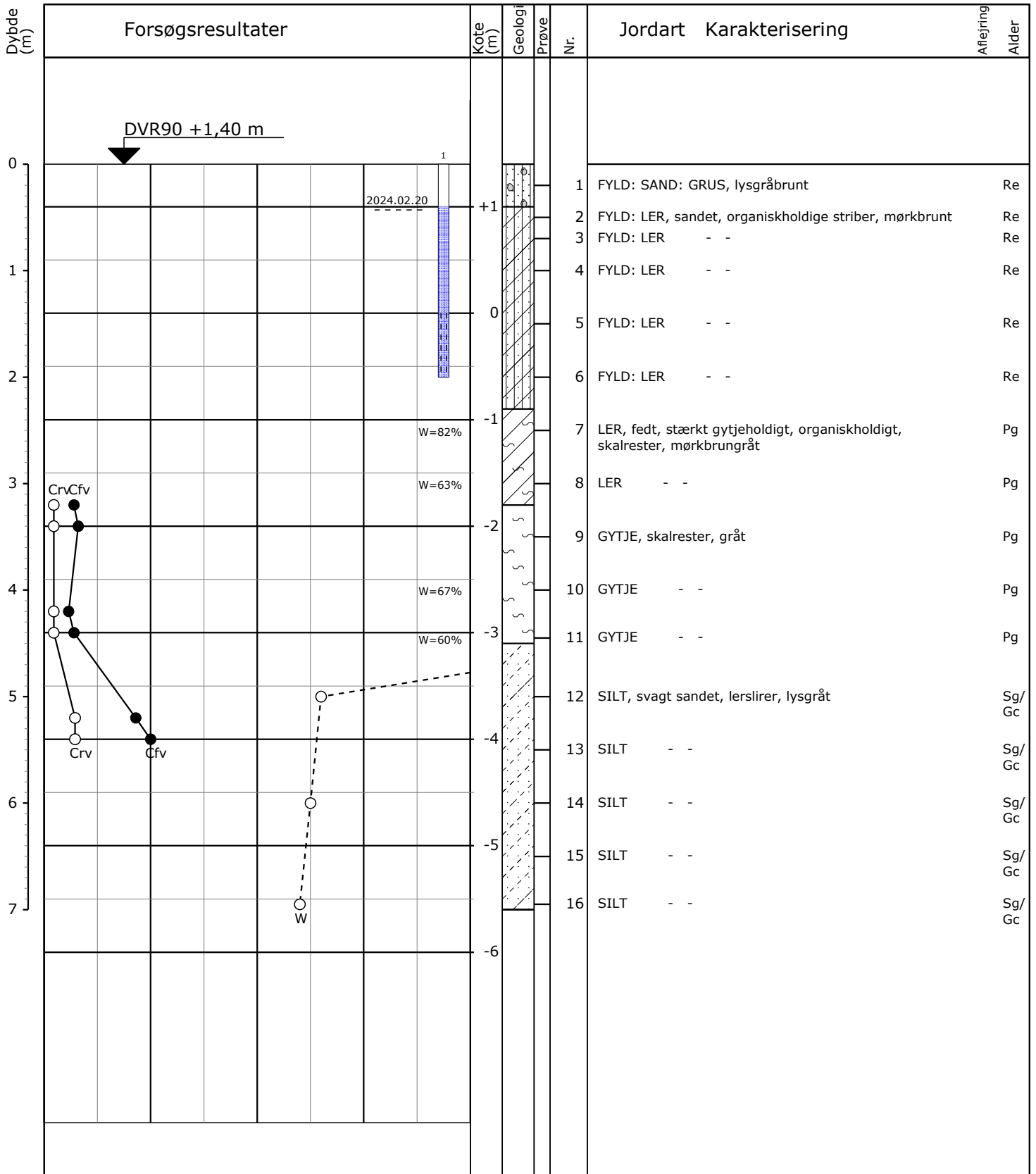
Eo Eocæn  
 PI Palæocæn  
 SI Selandien  
 Da Danien  
 Kt Kridt  
 Se Senon  
 Re Recente

enk. enkelte  
 sort. sorteret  
 st. stærkt  
 sv. svagt  
 kfr. kalkfri  
 khl. kalkholdig

## Forsøgsresultater

W (%) ○ : Vandindhold, forholdet mellem vandvægt og kornvægt  
 W<sub>L</sub> (%) W<sub>L</sub> → W<sub>p</sub> : Vandindhold ved overgang fra flydende til plastisk konsistens  
 W<sub>p</sub> (%) : Vandindhold ved overgang fra plastisk til halvfast konsistens  
 γ (kN/m<sup>3</sup>) △ : Forholdet mellem totalvægt og totalvolumen  
 C<sub>v</sub>, C<sub>VR</sub> (kN/m<sup>2</sup>) ●, ○ : Udrænnet forskydningsstyrke bestemt ved vingeforsøg  
 N (slag/30cm) ▼ : Resultat af standard penetration tast  
 g<sub>r</sub> (%) + : Forholdet mellem væggtab ved glødning og kornvægt (reduceret for kalk)  
 e ▼ : Forholdet mellem porevolumen og kornvolumen





DVR90 +1,40 m

2024.02.20

W=82%

W=63%

W=67%

W=60%

CrvCfv

Crv

Cfv

W

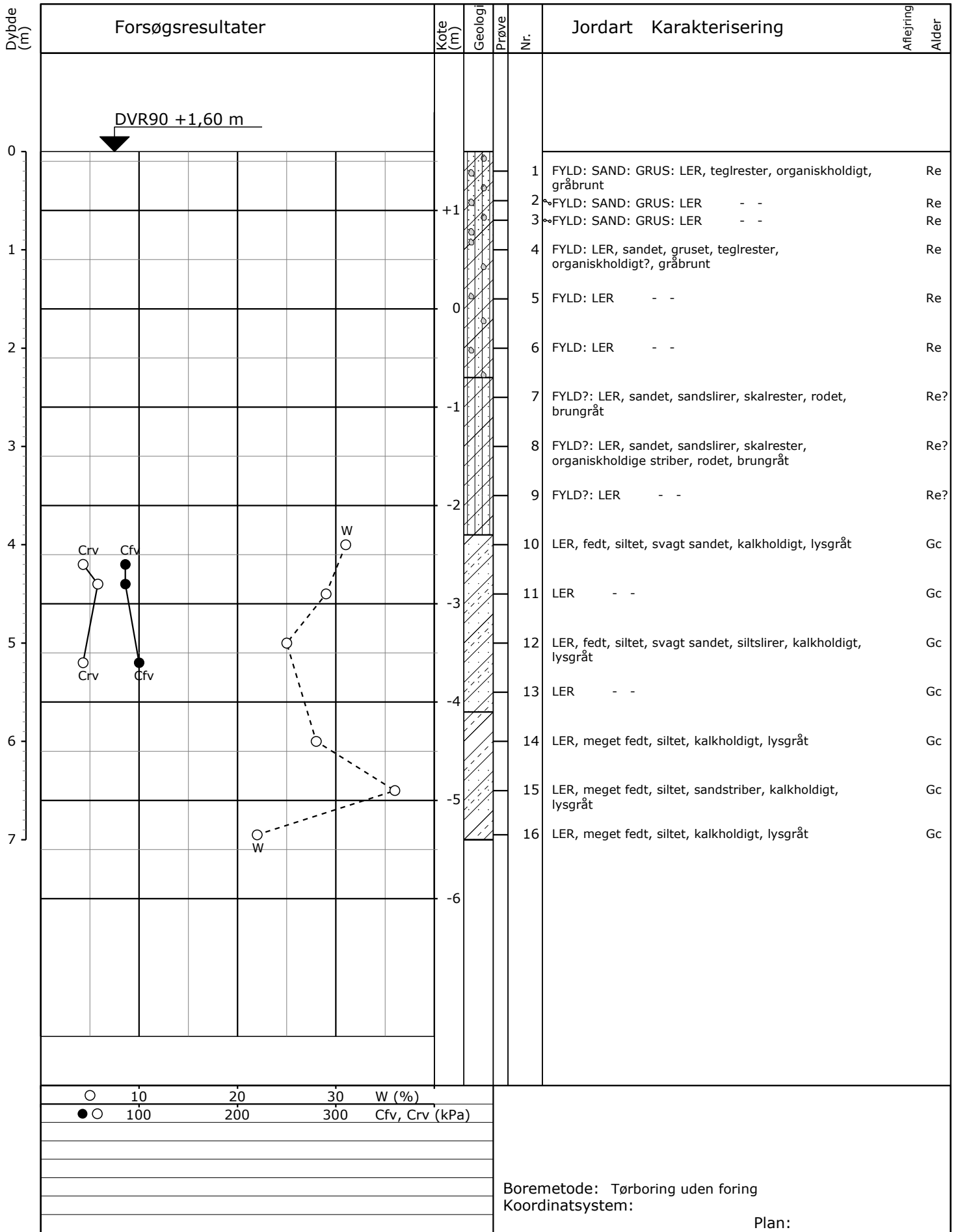
○ 10 20 30 W (%)  
●○ 100 200 300 Cfv, Crv (kPa)

Pejlerør: 1:

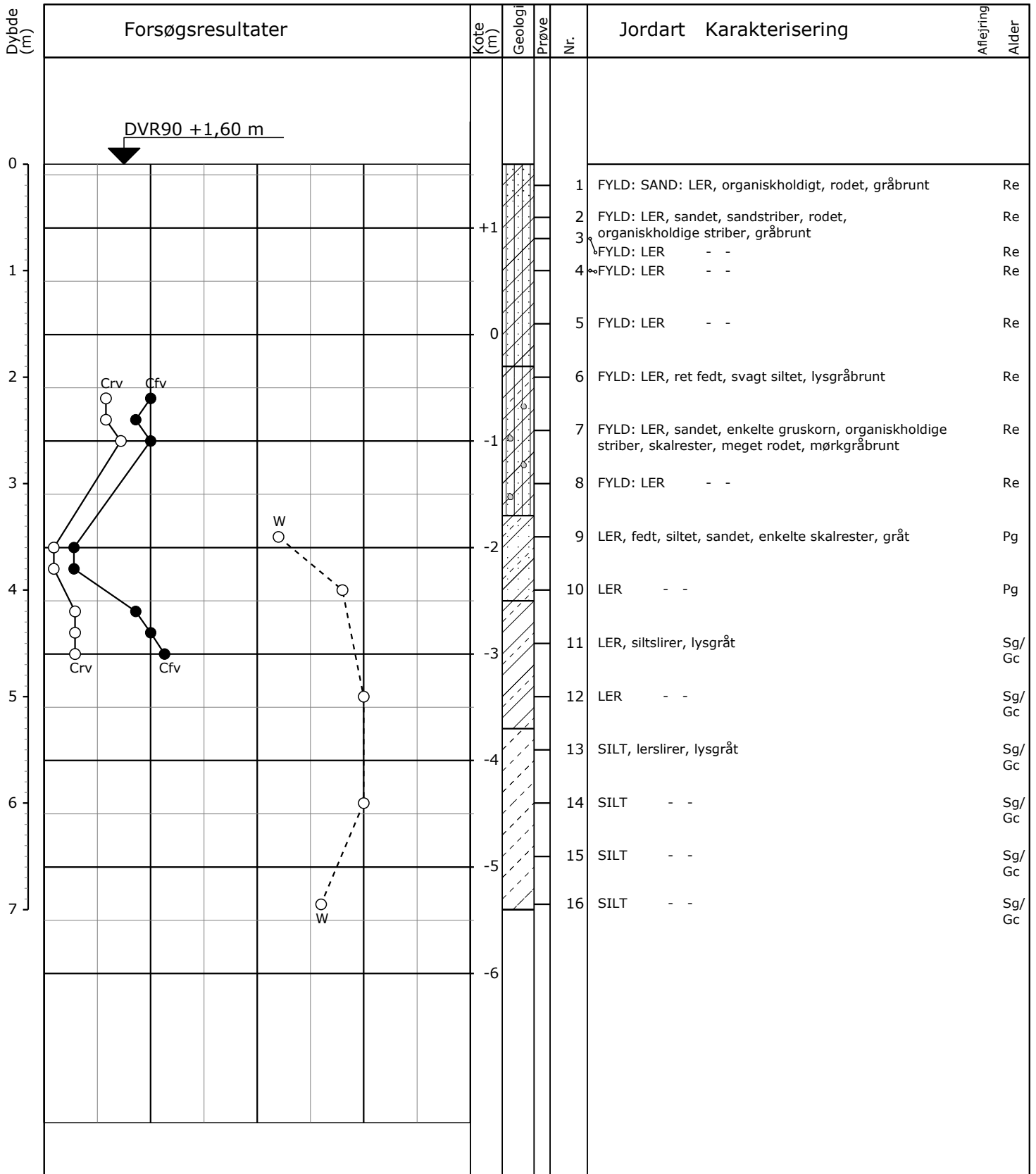
Boremethode: Tørboring uden foring  
Koordinatsystem:

Plan:

Sag: 24-067 Projektgrunden Øen, Nykøbing Mors  
Boret af: K. Rytter Dato: 2024.02.20 Bedømt af: DGU-Nr.: Boring: B1  
Udarb. af: RT Kontrol: KK Godkendt: KK Dato: Bilag: 1 S. 1/1



Sag: 24-067	Projektgrunden Øen, Nykøbing Mors	DGU-Nr.:	Boring: B2
Boret af: K. Rytter	Dato: 2024.02.20	Bedømt af:	Bilag: 1
Udarb. af: RT	Kontrol: KK	Godkendt: KK	S. 1/1



○ 10 20 30 W (%)  
 ● 100 200 300 Cfv, Crv (kPa)

Boremethode: Tørboring uden foring  
 Koordinatsystem:

Plan:

Sag: 24-067

Projektgrunden Øen, Nykøbing Mors

Boret af: K. Rytter

Dato: 2024.02.20 Bedømt af:

DGU-Nr.:

Boring: B3

Udarb. af: RT

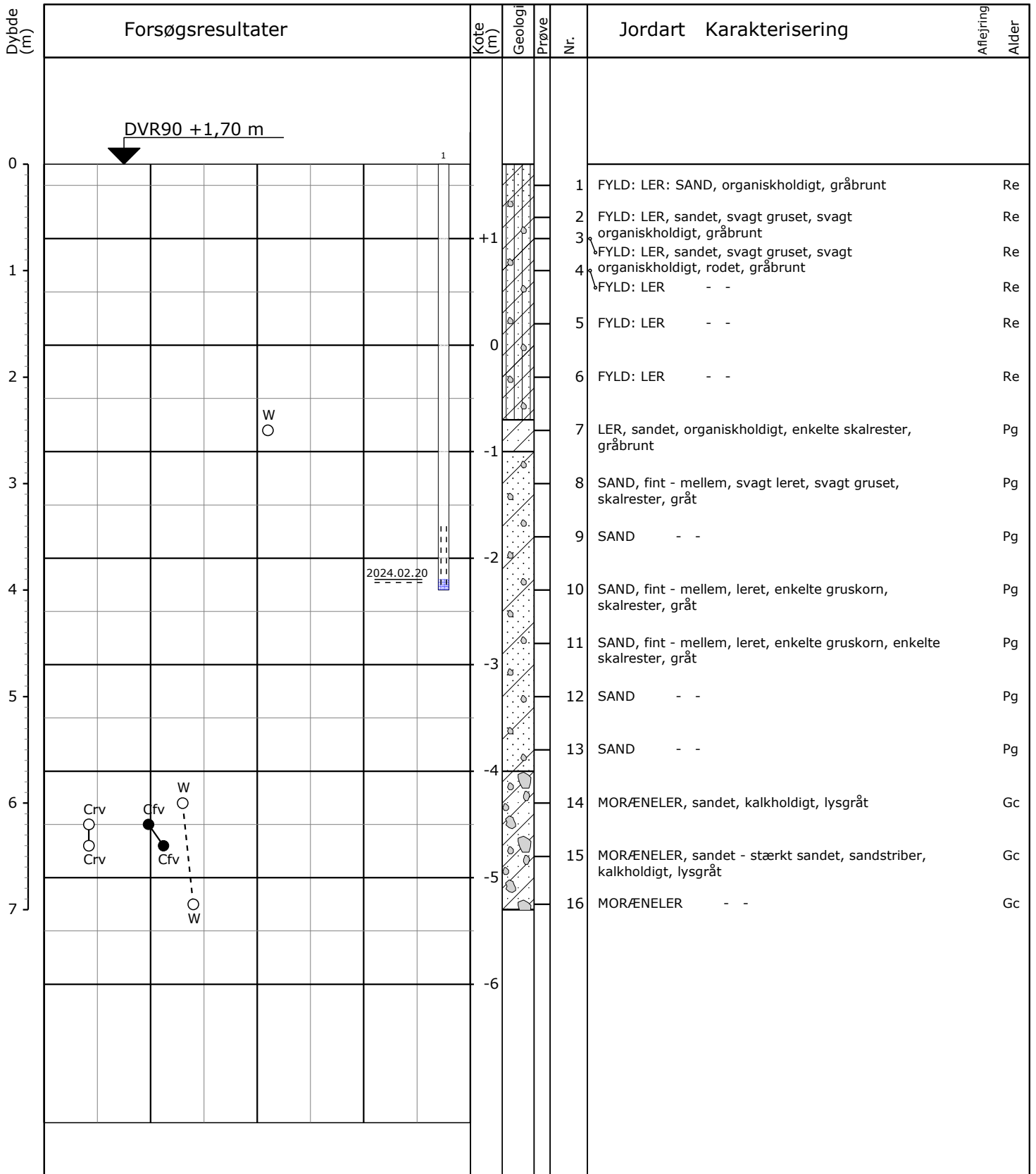
Kontrol: KK

Godkendt: KK

Dato:

Bilag: 1

S. 1/1

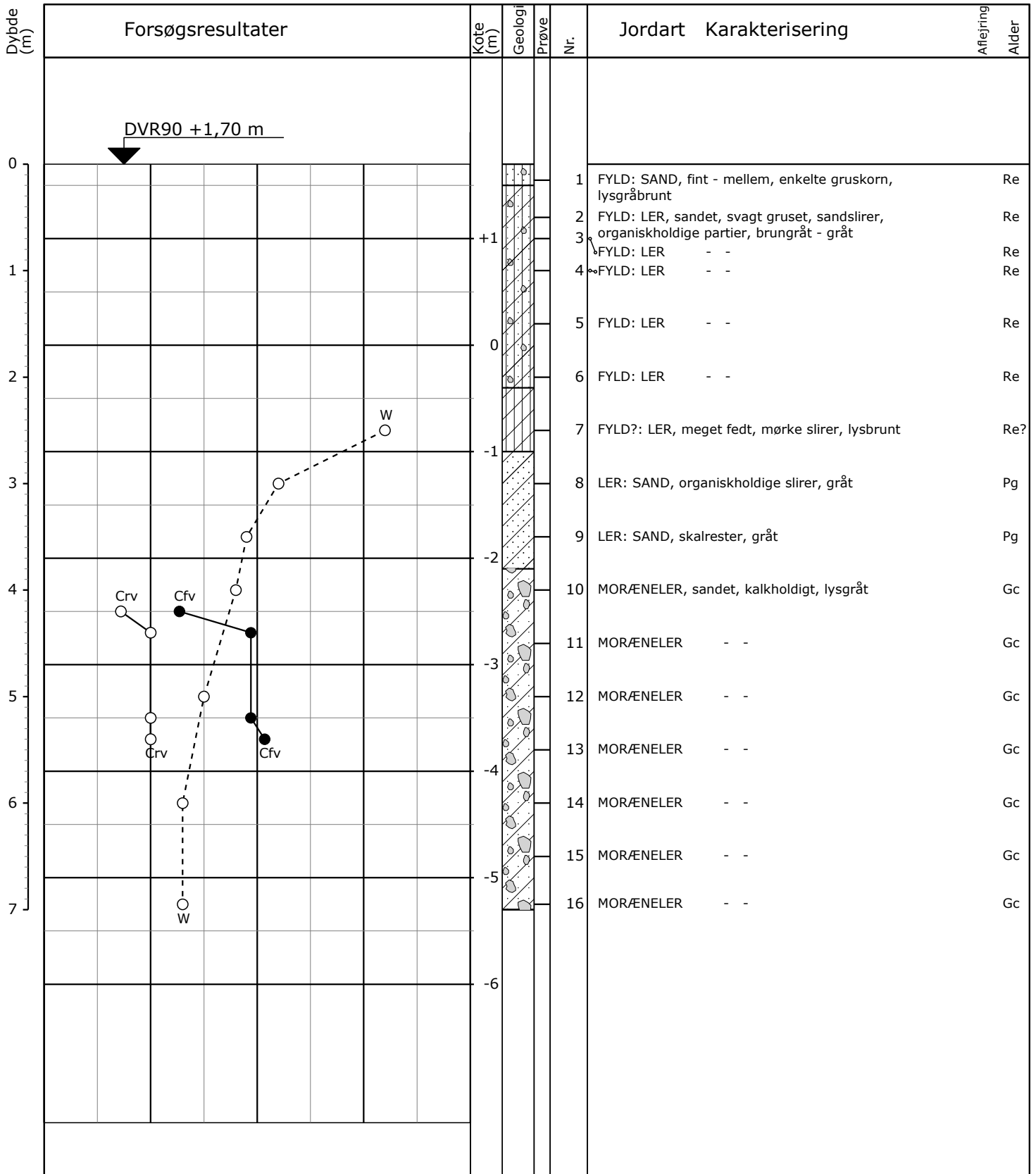


○ 10 20 30 W (%)  
 ●○ 100 200 300 Cfv, Crv (kPa)

Pejlerør: 1:  
 Boremetode: Tørboring uden foring  
 Koordinatsystem:  
 Plan:

Sag: 24-067 Projektgrunden Øen, Nykøbing Mors  
 Boret af: K. Rytter Dato: 2024.02.20 Bedømt af: DGU-Nr.: Boring: B4  
 Udarb. af: RT Kontrol: KK Godkendt: KK Dato: Bilag: 1 S. 1/1

GeoGIS2005 2.4.7 - GeoGIS DB - PSTGDK - 23-02-2024 10:07:36



○ 10 20 30 W (%)  
●○ 100 200 300 Cfv, Crv (kPa)

Boremetode: Tørboring uden foring  
Koordinatsystem:

Plan:

Sag: 24-067 Projektgrunden Øen, Nykøbing Mors  
 Boret af: K. Rytter Dato: 2024.02.20 Bedømt af: DGU-Nr.: Boring: B5  
 Udarb. af: RT Kontrol: KK Godkendt: KK Dato: Bilag: 1 S. 1/1







<https://sdfikort.dk>

Christensen/Kromann ApS  
 Odinsvej 7  
 8850 Bjerringbro  
 Att.: Arif Ertosun

Rapportnr.:  
 Batchnr.:  
 Kundenr.:  
 Rapportdato:

AR-24-VL-01008836-01  
 EUAA59-24008836  
 VL0000276  
 23.02.2024

## Analyserapport

Sagsnr.: 24-067  
 Sagsnavn: Øen, Nykøbing Mors  
 Prøvetype: Jord  
 Prøveudtagning: 21.02.2024  
 Prøvetager: Rekvirenten AE  
 Modt. dato: 21.02.2024  
 Analyseperiode: 21.02.2024 - 23.02.2024

Lab prøvenr:	862-2024-00883601	862-2024-00883602	862-2024-00883603	862-2024-00883604	862-2024-00883605	Enhed	DL	Urel(%)
Prøvemærke:	B1	B2	B3	B4	B5			
Prøvedybde m u.t.:	0-2,3	0-3,9	0-3,3	0-2,4	0-2,7			
Tørstof <small>DS/EN 15934:2012 A Gravimetrisk</small>	84	83	75	85	83	%	1	15
<b>Metaller</b>								
Bly (Pb) <small>EN/ISO 15587-2:2003, DS/EN 16170:2016 mod. Beregning</small>	3,9	7,5	9,1	6,8	6,1	mg/kg ts.	1	30
Cadmium (Cd) <small>EN/ISO 15587-2:2003, DS/EN 16170:2016 mod. Beregning</small>	0,078	0,11	0,15	0,032	0,032	mg/kg ts.	0,02	30
Chrom (Cr) <small>EN/ISO 15587-2:2003, DS/EN 16170:2016 mod. Beregning</small>	6,9	12	39	13	12	mg/kg ts.	1	30
Kobber (Cu) <small>EN/ISO 15587-2:2003, DS/EN 16170:2016 mod. Beregning</small>	9,3	38	25	8,3	9,9	mg/kg ts.	1	30
Nikkel (Ni) <small>EN/ISO 15587-2:2003, DS/EN 16170:2016 mod. Beregning</small>	7,3	11	32	9,5	12	mg/kg ts.	0,5	30
Zink (Zn) <small>EN/ISO 15587-2:2003, DS/EN 16170:2016 mod. Beregning</small>	23	60	57	26	26	mg/kg ts.	2	30
<b>Kulbrinter</b>								
C6H6-C10 <small>REFLAB metode 1:2010 v.2 GC-FID</small>	3,6	< 2	4,0	6,3	2,0	mg/kg ts.	2	30
C10-C15 <small>REFLAB metode 1:2010 v.2 GC-FID</small>	< 5	< 5	< 5	< 5	< 5	mg/kg ts.	5	30
C15-C20 <small>REFLAB metode 1:2010 v.2 GC-FID</small>	< 5	< 5	< 5	< 5	< 5	mg/kg ts.	5	30
C20-C35 <small>REFLAB metode 1:2010 v.2 GC-FID</small>	14	24	37	25	7,9	mg/kg ts.	5	30
Sum (C10-C20) <small>REFLAB metode 1:2010 v.2 GC-FID</small>	#	#	#	#	#	mg/kg ts.		
Sum (C6H6-C35) <small>REFLAB metode 1:2010 v.2 GC-FID</small>	18	24	41	31	9,9	mg/kg ts.		
<b>PAH-forbindelser</b>								
Fluoranthen <small>REFLAB metode 4: 2008 v.2 GC-MS</small>	0,048	0,42	0,098	0,036	0,056	mg/kg ts.	0,01	40
Benzo(b+j+k)fluoranthen <small>REFLAB metode 4: 2008 v.2 GC-MS</small>	0,048	0,36	0,12	0,042	0,076	mg/kg ts.	0,01	40
Benzo(a)pyren <small>REFLAB metode 4: 2008 v.2 GC-MS</small>	0,03	0,23	0,082	0,026	0,053	mg/kg ts.	0,01	40
Indeno(1,2,3-cd)pyren <small>REFLAB metode 4: 2008 v.2 GC-MS</small>	0,016	0,12	0,044	0,014	0,027	mg/kg ts.	0,01	40
Dibenz(a,h)anthracen <small>REFLAB metode 4: 2008 v.2 GC-MS</small>	< 0,01	0,036	0,011	< 0,01	< 0,01	mg/kg ts.	0,01	40
Sum af 7 PAH'er <small>REFLAB metode 4: 2008 v.2 GC-MS</small>	0,14	1,2	0,36	0,12	0,21	mg/kg ts.		
Klassificering iht. BEK nr 1452	1	1	UK	1	1			

Christensen/Kromann ApS  
 Odinsvej 7  
 8850 Bjerringbro  
 Att.: Arif Ertosun

Rapportnr.: AR-24-VL-01008836-01  
 Batchnr.: EUAA59-24008836  
 Kundenr.: VL0000276  
 Rapportdato: 23.02.2024

## Analyserapport

Sagsnr.:	24-067	
Sagsnavn:	Øen, Nykøbing Mors	
Prøvetype:	Jord	
Prøveudtagning:	21.02.2024	
Prøvetager:	Rekvirenten	AE
Modt. dato:	21.02.2024	
Analyseperiode:	21.02.2024 - 23.02.2024	

Lab prøvenr:	862-2024-00883606	862-2024-00883607	Enhed	DL	Urel(%)
Prøvemærke:	B6	B7			
Prøvedybde m u.t.:	0-2,6	0-3,0			

Tørstof <small>DS/EN 15934:2012 A Gravimetrisk</small>	84	86	%	1	15
---	----	----	---	---	----

### Metaller

Bly (Pb) <small>EN/ISO 15587-2:2003, DS/EN 16170:2016 mod. Beregning</small>	3,6	10	mg/kg ts.	1	30
Cadmium (Cd) <small>EN/ISO 15587-2:2003, DS/EN 16170:2016 mod. Beregning</small>	0,067	0,37	mg/kg ts.	0,02	30
Chrom (Cr) <small>EN/ISO 15587-2:2003, DS/EN 16170:2016 mod. Beregning</small>	6,7	5,0	mg/kg ts.	1	30
Kobber (Cu) <small>EN/ISO 15587-2:2003, DS/EN 16170:2016 mod. Beregning</small>	8,7	5,6	mg/kg ts.	1	30
Nikkel (Ni) <small>EN/ISO 15587-2:2003, DS/EN 16170:2016 mod. Beregning</small>	5,7	5,5	mg/kg ts.	0,5	30
Zink (Zn) <small>EN/ISO 15587-2:2003, DS/EN 16170:2016 mod. Beregning</small>	19	25	mg/kg ts.	2	30

### Kulbrinter

C6H6-C10 <small>REFLAB metode 1:2010 v.2 GC-FID</small>	6,8	4,5	mg/kg ts.	2	30
C10-C15 <small>REFLAB metode 1:2010 v.2 GC-FID</small>	< 5	< 5	mg/kg ts.	5	30
C15-C20 <small>REFLAB metode 1:2010 v.2 GC-FID</small>	< 5	< 5	mg/kg ts.	5	30
C20-C35 <small>REFLAB metode 1:2010 v.2 GC-FID</small>	22	8,9	mg/kg ts.	5	30
Sum (C10-C20) <small>REFLAB metode 1:2010 v.2 GC-FID</small>	#	#	mg/kg ts.		
Sum (C6H6-C35) <small>REFLAB metode 1:2010 v.2 GC-FID</small>	29	13	mg/kg ts.		

### PAH-forbindelser

Fluoranthen <small>REFLAB metode 4: 2008 v.2 GC-MS</small>	0,17	0,14	mg/kg ts.	0,01	40
Benzo(b+j+k)fluoranthen <small>REFLAB metode 4: 2008 v.2 GC-MS</small>	0,17	0,16	mg/kg ts.	0,01	40
Benzo(a)pyren <small>REFLAB metode 4: 2008 v.2 GC-MS</small>	0,11	0,095	mg/kg ts.	0,01	40
Indeno(1,2,3-cd)pyren <small>REFLAB metode 4: 2008 v.2 GC-MS</small>	0,057	0,057	mg/kg ts.	0,01	40
Dibenz(a,h)anthracen <small>REFLAB metode 4: 2008 v.2 GC-MS</small>	0,015	0,017	mg/kg ts.	0,01	40
Sum af 7 PAH'er <small>REFLAB metode 4: 2008 v.2 GC-MS</small>	0,52	0,47	mg/kg ts.		

Klassificering iht. BEK nr 1452	1	1			
---------------------------------	---	---	--	--	--

Christensen/Kromann ApS  
 Odinsvej 7  
 8850 Bjerringbro  
 Att.: Arif Ertosun

Rapportnr.: AR-24-VL-01008836-01  
 Batchnr.: EUAA59-24008836  
 Kundenr.: VL0000276  
 Rapportdato: 23.02.2024

## Analyserapport

Sagsnr.: 24-067  
 Sagsnavn: Øen, Nykøbing Mors  
 Prøvetype: Jord  
 Prøveudtagning: 21.02.2024  
 Prøvetager: Rekvirenten AE  
 Modt. dato: 21.02.2024  
 Analyseperiode: 21.02.2024 - 23.02.2024

Lab prøvenr:	862-2024-00883606	862-2024-00883607	Enhed	DL	Urel(%)
Prøvemærke:	B6	B7			
Prøvedybde m u.t.:	0-2,6	0-3,0			

### Batchkommentar:

"Sum af 7 PAH'er": Fluoranthen, Benz(b+j+k)fluoranthen, Benz(a)pyren, Indeno(1,2,3)pyren og Dibenz(a,h)anthracen.

Ekstraktionstiden for Reflab 1 analyser er 12 timer.

I henhold til Reflab1:2010 foretages en kvalitativ tolkning af chromatogrammet med angivelse af olietyper for prøver med et kulbrinteindhold over 100 mg/kg TS.

Med mindre andet er angivet, er REFLAB 1 ekstraktionen lavet på indsendte membranglas og REFLAB 4 ekstraktionen ud fra indsendte pose.

Forureningskategori foretages iht. Bek.1452 af 07/12/2015 "Bekendtgørelse om anmeldelse og dokumentation i forbindelse med flytning af jord" for de parametre, der er specificeret i bekendtgørelsens tabel 3. Kulbrinter, benzen og nikkel er ikke omfattet af bekendtgørelsens tabel 3, hvorfor kategorisering af disse vurderes af kommunalbestyrelsen. Således er kategoriseringen i denne rapport kun vejledende. Kategoriseringen for kulbrinter, benzen og nikkel foretages iht. "Liste over kvalitetskriterier i relation til forurenede jord", Miljøstyrelsen, 2018 og BEK 554 af 19/05/2010 "Bekendtgørelse om definition af lettere forurenede jord". "UK" angiver at forureningsniveauet ikke kan henføres til kategori 1 og 2 (uden for kategori).

Excel-ark med prøvningsresultaterne medsendes som bilag.

23.02.2024

Eurofins VBM  
 Laboratoriet Kundecenter

### Tegnforklaring:

<: mindre end \*) Ikke omfattet af akkrediteringen  
 >: større end i.p.: ikke påvist  
 #: ingen parametre er påvist i.m.: ikke målelig

DL: Detektionsgrænse

Urel (%): Ekspanderede relative måleusikkerhed med dækningsfaktor 2. For resultater på detektionsgrænseniveau kan usikkerheden være større end oplyst på rapporten.