



Aalborg Kommune
Att. Tina Adamsen

Sendt pr. mail til tina.adamsen@aalborg.dk

Landskab og Skov
J. nr. MST-540-00008
Ref. IDAMG
Dato 13. februar 2019

Afgørelse om reduktion af skovbyggelinjen inden for området for lokalplan nr. 9-2-102 i Aalborg Kommune

Miljøstyrelsen træffer hermed afgørelse om at reducere skovbyggelinjen inden for en del af ovenstående lokalplanområde, jf. naturbeskyttelseslovens § 69, stk. 1.

Sagens oplysninger

Aalborg Kommune har i mail af 4. maj 2017 anmodet Miljøstyrelsen om en afgørelse om reduktion af naturbeskyttelseslovens skovbyggelinje inden for området for lokalplan 9-2-102. Lokalplanen er endeligt vedtaget den 22. oktober 2012.

Lokalplanen udlægger området til ca. 75 boliger. En del af boligerne er bygget før 1968, hvor forbuddet inden for skovbyggelinjen ikke er gældende. Aalborg kommune har d. 12. januar 2018 dispenseret til et byggeri af ca. 25 rækkehuse, som er ved at blive bygget. Afstanden mellem skov og byggeriet er ca. 5 meter.

Lokalplanområdet er beliggende i den nordlige del af Gandrup i umiddelbar forlængelse af byen. Se bilag 1.

Lokalplanområdet ligger under 300 meter fra offentlig ejet skov og hele lokalplanområdet er omfattet af skovbyggelinjen, jf. naturbeskyttelseslovens § 17.

Aalborg Kommune har ansøgt om reduktion af skovbyggelinjen til 15 meter fra skoven, som er beliggende nord for boligerne. Kommunen har begrundet ønsket om reduktion med den administrative forenkling en reduktion vil medføre i kommunens sagsbehandling.

Kommunen anfører i øvrigt at skoven er etableret i ca. 1980 som en grøn afgrænsning af Gandrup Bys nordlige del med funktion som slørende beplantning ud mod den på det tidspunkt ny anlagte og trafikerede omfartsvej. Kommunen oplyser at skovbeplantningen, som er ca. 50 meter bred og 250 m lang, i højere grad fremtræder som et levende hegn end som en egentlig skov, både i landskabelig henseende og i forhold til beplantningens skovmiljø.

Kommunen har vurderet, at den ansøgte reduktion ikke vil beskadige eller ødelægge yngle- eller rasteområder for bilag IV-arter, og at der ikke sker en væsentlig påvirkning af udpegningsgrundlaget for et Natura 2000-område¹.

Miljøstyrelsens bemærkninger og afgørelse

Naturbeskyttelseslovens § 17 indeholder et forbud mod placering af bebyggelse, campingvogne og lignende inden for en afstand af 300 meter fra skove, der afkaster en byggelinje.

Hvis der er strækninger langs skoven, hvor der allerede findes væsentlig lovlig bebyggelse, som ligger tættere på skoven end 300 meter, gælder forbuddet dog kun mellem skoven og denne bebyggelse jf. lovens § 17, stk. 3. Det er kommunalbestyrelsen, der vurderer, hvorvidt der er tale om en væsentlig bebyggelse, og om bebyggelsen er lovligt opført i henhold til bestemmelserne vedrørende skovbyggelinjen.

Miljøstyrelsen kan reducere skovbyggelinjen i medfør af naturbeskyttelseslovens § 69, stk. 1, jf. Miljø- og Fødevarerministeriets lovebkendtgørelse nr. 1122 af 3. september 2018 og bekendtgørelse nr. 1066 af 21. august 2018 om bygge- og beskyttelseslinjer.

Det er en forudsætning for reduktion af en bygge- eller beskyttelseslinje, at reduktionen ikke er i strid med de hensyn, som bygge- eller beskyttelseslinjen tilsigter at varetage. Det er endvidere en forudsætning, at kommunen herved kan opnå en administrativ forenkling, hvor en række administrative dispensationer erstattes med en reduktion. Miljøstyrelsen kan reducere en bygge- eller beskyttelseslinje på grundlag af en detailplanlægning (lokalplanlægning) eller i andre tilfælde, der efter styrelsens vurdering tilgodeser naturbeskyttelseslovens formål i tilfredsstillende omfang. Der skal ved afgørelsen tages hensyn til forpligtelser i henhold til EU's naturdirektiver.

Miljøstyrelsen udviser en vis tilbageholdenhed i forhold til at reducere skovbyggelinjen for områder, der er udbygget. Dette skyldes bestemmelsen i naturbeskyttelseslovens § 17, stk. 3. For sådanne bebyggede områder, der opfylder de nævnte betingelser ovenfor, gælder der ikke et forbud mod byggeri mv. efter lovens § 17, stk. 1, og den administrative forenkling vil i et sådant område som udgangspunkt være begrænset.

Miljøstyrelsen bemærker, at det er styrelsens praksis, at skovbyggelinjen som hovedregel ikke reduceres til en afstand mindre end 30 meter fra skovbrynet. Denne praksis har til formål at sikre skovens værdi som landskabselement samt at varetage hensynet til skovbrynet som levested for skovens dyre- og planteliv. Praksis kan efter en konkret vurdering fraviges, hvis helt særlige forhold taler for en reduktion til mindre end 30 meter fra skovbrynet. Miljøstyrelsen finder, at der i denne sag er grundlag for en yderligere reduktion af skovbyggelinjen til 15 meter fra skoven. Den yderligere reduktion begrundes i skovens begrænsede omfang og placering i forhold til boligerne. Skoven er etableret i form af et beplantningsbælte

¹ Jf. Miljø- og Fødevarerministeriets bekendtgørelse nr. 926 af 27. juni 2016 om udpegning og administration af internationale naturbeskyttelsesområder samt beskyttelse af visse arter.

mod en befærde vej som et led i byudviklingen af Gandrup By. Skovens værdi som landskabsselement samt levested for plante- og dyreliv vurderes at være begrænset.

Miljøstyrelsen har lagt vægt på, at den ansøgte reduktion vil medføre en administrativ forenkling af kommunens sagsbehandling, samt at reduktionen ikke vurderes at være i strid med de hensyn, som naturbeskyttelseslovens § 17 tilsigter at varetage.

Miljøstyrelsen har endvidere lagt vægt på, at styrelsen ikke har grundlag for at tilsidesætte kommunens vurdering af, at den ansøgte reduktion af bygge- eller beskyttelseslinjen ikke vil beskadige eller ødelægge yngle- eller rasteområder i det naturlige udbredelsesområde for de dyrearter, der er optaget i habitatdirektivets bilag IV, litra a, samt kommunens vurdering af, at der ikke sker en væsentlig påvirkning af udpegningsgrundlaget for et Natura 2000-område. På den baggrund reducerer Miljøstyrelsen skovbyggelinjen indtil 15 m fra skoven som ansøgt af Aalborg Kommune. Reduktionen er vist på bilag 2.

Miljøstyrelsen har med denne afgørelse alene taget stilling til ansøgningen om reduktion af skovbyggelinjen i henhold til naturbeskyttelseslovens § 69, stk. 1. Styrelsen har således ikke taget stilling til andre tilladelser, der måtte være nødvendige efter andre bestemmelser i naturbeskyttelsesloven eller anden lovgivning.

Kommunen skal offentliggøre Miljøstyrelsens afgørelse, jf. § 7 i bekendtgørelse om bygge- og beskyttelseslinjer.

Denne afgørelse kan ikke påklages til miljø- og fødevareministeren eller til anden administrativ myndighed, jf. § 45 i bekendtgørelse nr. 1577 af 14. december 2017 om delegation af opgaver og beføjelser til Miljøstyrelsen.

Fristen for eventuelt søgsmål ved domstolene er 6 måneder fra afgørelsen er truffet, jf. § 88, stk. 1, i naturbeskyttelsesloven.

Miljøstyrelsen gør opmærksom på, at kommunen er forpligtet til at opdatere skovbyggelinjens ændrede forløb i henhold til denne afgørelse på Arealinformation, Danmarks Miljøportal, jf. bilag 5 i dataansvarsaftalen af 21. december 2006 ([Dataansvarsaftalen](#)).

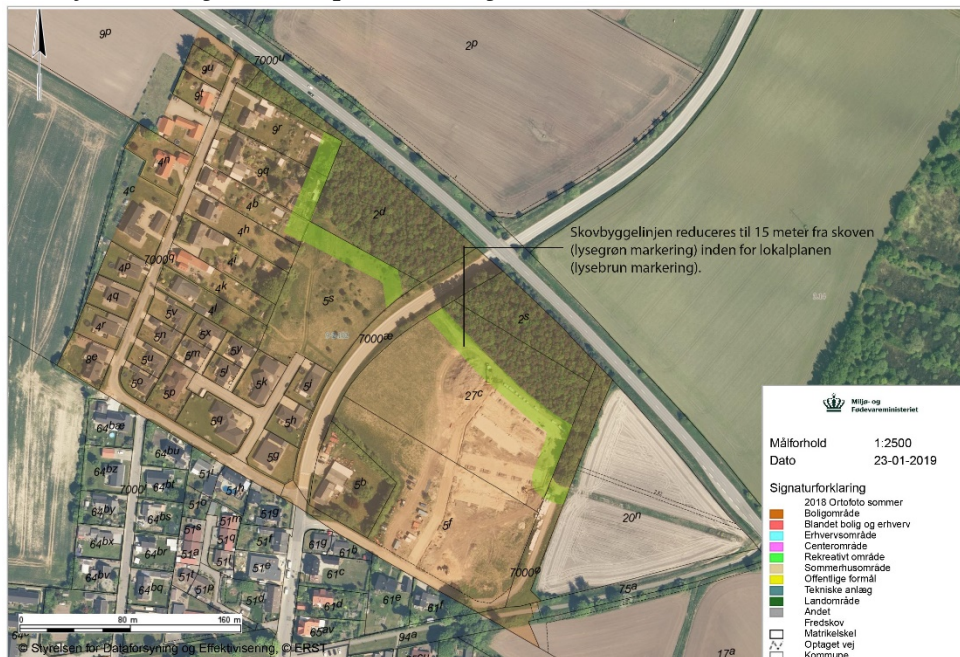
Med venlig hilsen

Ida Marianne Grundahl
Landskabsarkitekt

Bilag 1: Luftfoto med lokalplan 9-2-102 markeret med lysebrun.



Bilag 2: Lokalplanens afgrænsning samt reducerede skovbyggelinje. Kommunen har d. 12. januar 2018 dispenseret til en rækkehusbebyggelse, som placeres ca. 5 meter fra skovbrynet i lokalplanens østlige del.



Principskitse af den reducerede skovbyggelinje